



L'industrie en Guyane

Focus sur les filières productives

Mai 2010



Les chiffres clés

✚ 1 201 établissements relevant du secteur de l'industrie et 4 111 emplois salariés.

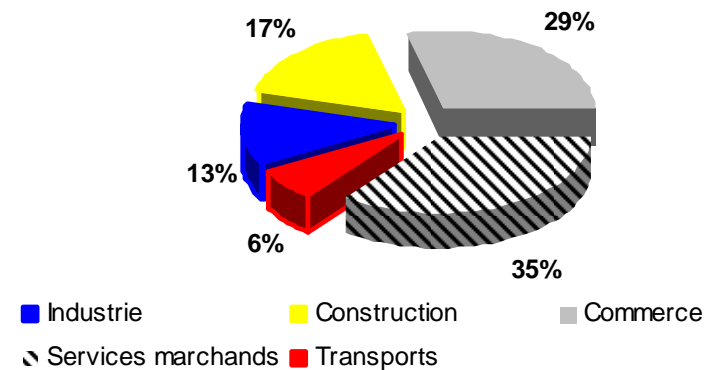
| Sections | Nombre d'établissements | Répartition en % |
|--|-------------------------|------------------|
| Industries agricoles et alimentaires | 251 | 20,9% |
| Industries de biens et de consommation (habillement, pharmacie, équipement du foyer, automobile) | 253 | 21,1% |
| Industries des biens d'équipement (construction navale, aéronautique, équipements mécaniques, électriques, électroniques) | 244 | 20,3% |
| Industrie des biens intermédiaires (produits minéraux, bois, chimie, métallurgie, composants électriques et électroniques) | 371 | 30,9% |
| Energie | 82 | 6,8% |

Répartition des établissements actifs par catégorie

✚ Les établissements par catégorie.

On recense 9 300 entreprises actives en Guyane.

Le secteur de l'industrie représente 13% des établissements actifs. Les secteurs du commerce et des services regroupent 2/3 des établissements actifs.





Comparaison aux autres secteurs

Quelques indicateurs

Unité : nombre et million d'euros

| Secteur | Nombre entreprises | Effectif salarié | Chiffre d'affaires | Valeur ajoutée | Investissements (hors apport) | Résultat d'exploitation |
|-----------------|--------------------|------------------|--------------------|----------------|-------------------------------|-------------------------|
| Commerce | 239 | 2 754 | 1 100,3 | 157,2 | 10,7 | 39,9 |
| Service | 88 | 2 439 | 297,6 | 134,6 | 71,7 | 18,1 |
| Industrie | 71 | 1 359 | 248,1 | 74,8 | 12,7 | 11,6 |
| Construction | 75 | 1 735 | 285,5 | 77,8 | 7,4 | 14,0 |
| Transport | 48 | 827 | 105,2 | 37,7 | 4,7 | 3,4 |
| Ensemble | 521 | 9 114 | 2 036,7 | 482,1 | 107,2 | 87,0 |

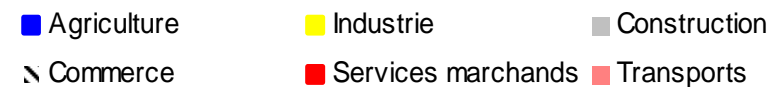
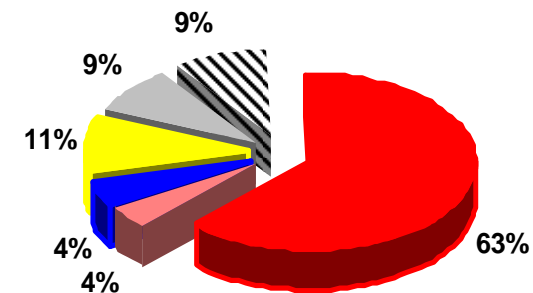
Source : Insee, Enquête Annuelle d'Entreprise Guyane 2006

La valeur ajoutée par branche.

Le secteur qui contribue le plus fortement à la valeur ajoutée du département est celui des services.

L'industrie contribue à 11% à la valeur ajoutée globale soient 276 millions € sur un total de 2 627 millions € de valeur ajoutée brute.

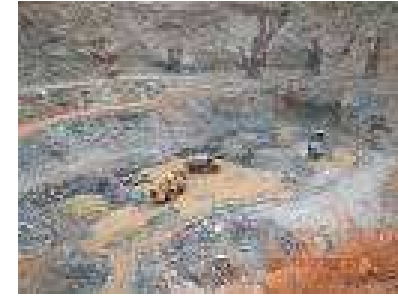
Répartition de la valeur ajoutée par branche d'activité





Les activités industrielles

- ✚ La pêche industrielle.
- ✚ Les mines et carrières.
- ✚ La filière forêt – bois.
- ✚ L'industrie agro –alimentaire.
- ✚ L'industrie spatiale.





La pêche industrielle

✚ La pêche crevettière.

- **Flotte** : 32 licences communautaires attribuées aux navires crevettiers (chalutiers).
- **Production**: 1 346 tonnes de crevettes dont 1 326 captures sous TAC.
Pics de débarquement entre avril et juin.
- **Exportations**: 1 025 tonnes vers la Métropole, la Guadeloupe et la Martinique et l'Espagne pour une valeur de 6,27 millions € (-15% en variation annuelle).





La pêche industrielle

La pêche aux vivaneaux.



- **Flotte** : 45 licences communautaires attribuées aux navires vénézuéliens (ligneurs).
- **Production**: 1 202 tonnes de vivaneaux, 7,3 tonnes de requins.

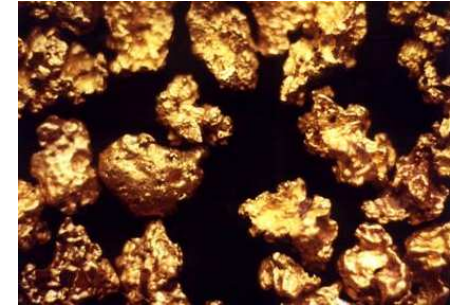
Pics de débarquement en juin – juillet.

- **Exportations**: environ 900 tonnes de vivaneaux soit 75% de la production exportée vers la Martinique et la Guadeloupe.



Les mines et carrières

✚ L'exploitation aurifère.



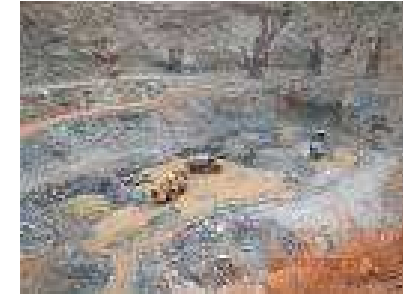
35 entreprises dont une vingtaine en activité (artisans , PME /PMI)

| | 2003 | 2004 | 2005 | 2006 | 2007 | 2008 |
|--|-------|-------|-------|-------|-------|-------|
| Production d'or déclarée (en kg) | 3 347 | 2 835 | 2 576 | 3 083 | 3 000 | 1 540 |
| Efforts de recherches consentis (millions €) | 4,7 | 6,9 | 5,0 | 5,0 | 3,7 | 1,2 |
| Titres miniers en cours de validité | 189 | 153 | 140 | 120 | 117 | 100 |
| Demandes de titres miniers reçus | 118 | 106 | 76 | 72 | 51 | 24 |
| Visites de contrôle | 350 | 350 | 350 | 416 | 384 | 310 |



Les mines et carrières

- Les carrières.



Des exploitants de roches, sables et latérite répartis sur l'ensemble du littoral du département.

| Type de carrières | Nombre d'exploitants | Nombre d'exploitations | Capacité de production par an | Production annuelle |
|-------------------|----------------------|------------------------|-------------------------------|---------------------|
| Roches | 4 | 8 | 920 000 t | 652 289 t/an |
| Sable | 11 | 12 | 627 190 t | 442 238 t/an |
| Latérite | 12 | 13 | 561 490 t | 171 604 t/an |

Source: DRIRE 2009



La filière forêt – bois

L'activité.



- **Les activités industrielles de la filière forêt – bois** se répartissent comme suit:
12 entreprises de charpente, menuiserie extérieure, construction bois, 6 entreprises de sciage et rabotage, 2 entreprises d'exploitation forestière.
- **Production:** 86 033 m³ de grumes sorties de la forêt en 2009, évolution annuelle de +20%, 36 700 m³ de sciages et équarris .
- **Rendement:** 40 à 45%.



La filière forêt – bois

✚ Les stratégies du secteur

- l'amélioration des rendements et des méthodes de conservation du bois (traitement, séchage) en vue d'un approvisionnement régulier du marché local ;
- la valorisation d'un plus grand nombre d'essences forestières et de sous – produits du bois tel que la transformation de la sciure de bois en énergie.
- **une industrialisation progressive du secteur** par l'intégration de technologies avancées (séchage, collage, imprégnation...), par la rationalisation des process de production, par le développement de produits écocertifiés et normalisés.



L'industrie agro – alimentaire



L'industrie rizicole.

- 4 500 hectares de surface agricole. 2 industriels.
- 9 035 tonnes de riz blanchi produites en 2009.
- Des rendements de l'ordre de 3 tonnes de paddy / hectare.



L'industrie laitière.

- L'industrie laitière se concentre sur la fabrication de yaourts et de crèmes glacées.

1 200 tonnes de yaourts et produits dérivés sont fabriqués par an.

La production couvre 90% de la consommation locale, soit environ 7 kg de yaourts /an /hab.

- La production de crème glacée (semi – industrialisée) n'est pas connue.



L'industrie agro – alimentaire

- ✚ L'industrie des boissons (boissons gazeuses, jus, rhum, eau).
 - 150 000 litres de boissons gazéifiées non alcoolisées produites par an – 1 industriel.
 - 70 000 litres de jus produites par an – 1 industriel.
 - 1 997 (hap) de rhum – 1 industriel.
 - Une entreprise d'embouteillage d'eau de source en cours de démarrage (fin 1^{er} semestre 2010).



✚ Autres industries

- Fabrication de confitures et de condiments. Boucanage et fumage de viandes et poissons (en cours d'industrialisation, fabrication de bière (projet en cours dans la commune de Macouria).



L'industrie spatiale

- ✚ **Les activités industrielles.**
 - **20 établissements** dont l'activité est essentiellement liée à celle du spatial employant 1 050 salariés.
 - Les activités industrielles dans les domaines de l'énergie, des équipements électroniques et électriques, de la chimie et de la métallurgie.
 - La moitié du CA de ces entreprises proviennent des commandes du spatial. Ces entreprises ont généré un CA de 93 millions d'€ en 2006.

Source: INSEE - enquête sous-traitance spatiale

- ✚ **L'activité spatiale en 2009.**
 - 7 tirs effectués - 13 satellites mis sur orbite.

Source: CNES





Un pôle industrie à la CCIG

Depuis avril 2010, démarrage des activités du Pôle Industrie de la CCI Guyane composé:

- D'un Pôle Technique Minier de Guyane (PTMG)

Accompagnement des petites exploitations (artisans titulaires d'AEX) **ainsi que des PME / PMI** dans la mise en place de règles d'exploitation à moindre impact pour l'environnement.

Formations et informations aux chefs d'entreprises et personnels du secteur (veilles techniques et réglementaire).

Ressources humaines : 1 ingénieur des mines, 1 géologue minier, 1 environnementaliste.

Partenaires financiers: Europe, Etat, ADEME, FEDOMG, CCIG



Un pôle industrie à la CCIG

- La Maison de la forêt et des Bois de Guyane (MFBG)

Appui multidisciplinaire aux entreprises du secteur bois dans la continuité de l'appui dispensé par le CIRAD et la mission filière bois de la CCIG.

Constitué de 3 pôles: 1 pôle « appui technique, innovation », 1 pôle « Information, promotion », 1 pôle « Evaluation technique ».

Ressources humaines: 1 responsable, 1 technicien mesures physiques, 1 documentaliste.

Partenaires financiers: Europe, Etat, Mission Guyane, Conseil régional, INTERPROBOIS Guyane, CCIG



Un exemple de projet industriel

✚ 1 projet de développement d'un produit en lamellé – collé en bois de Guyane (porteur de projet: entreprise CBCI).

1 unité industrielle de fabrication avec un potentiel de production de 2 000 m³ / an.

Marché visés: le marché local à 20% et une recherche de marché à l'export à 80% (marchés (CARICOM, Métropole, Europe, Afrique du Nord).

Principe: assemblage de lames par collage.

Intérêts de ce principe: produit plus homogène et plus résistant qu'un matériaux de base, propriétés technologiques supérieures à celles du bois massif et permet la construction d'ouvrages en formes complexes.

Essences utilisées: Gonfolo, Angélique et Amarante pour la fréquence d'approvisionnement.



La CCIG vous remercie de votre attention.

Direction du Développement et de l'Aménagement du Territoire

Observatoire Economique

Contact: Mme BERTON CLERVAUX

l.clervaux@guyane.cci.fr - 0594 29 96 48