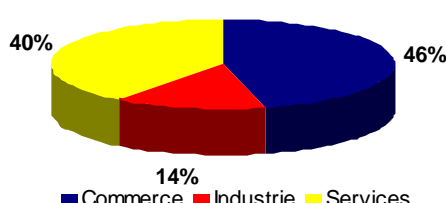
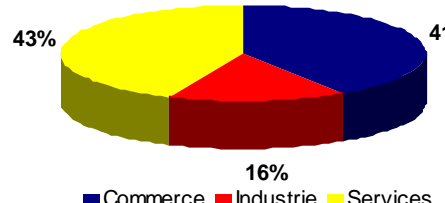


## CREATIONS ET RADIATIONS D'ENTREPRISES EN 2005

### I- Généralités

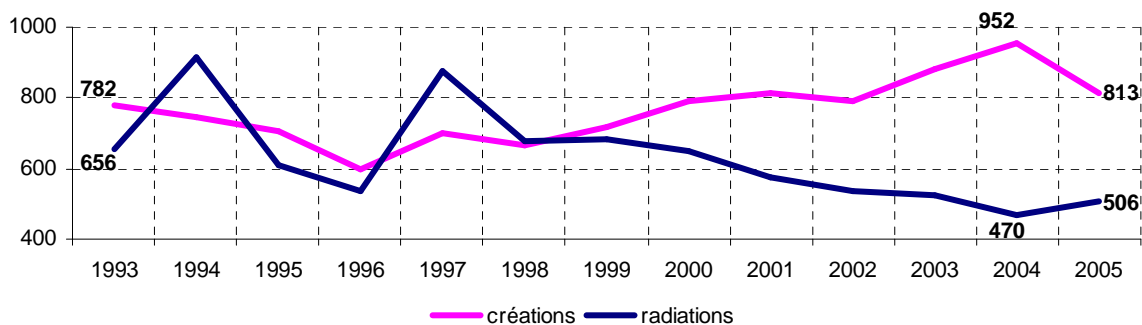
#### *1- Principaux résultats*

|   |   |
|---|---|
| <b>5 553 entreprises actives</b> au 1 <sup>er</sup> janvier 2006 soit une hausse de +5,5% / 2004  |   |
| <b>813 immatriculations en ▼ de -15% / 2004</b><br>- 375 entreprises de commerce<br>- 115 entreprises de l'industrie<br>- 323 entreprises de services | <b>506 radiations en ↗ de +8% / 2004</b><br>- 207 entreprises de commerce<br>- 80 entreprises de l'industrie<br>- 219 entreprises de services |
| <b>Créations réparties par catégorie</b><br>                        | <b>Radiations réparties par catégorie</b><br>              |
| <b>307 créations nettes</b> (immatriculations – radiations) → -36% par rapport à 2004   |   |

|                         | Commerce |                     | Industrie |                     | BTP  |                     | Services |                     |
|-------------------------|----------|---------------------|-----------|---------------------|------|---------------------|----------|---------------------|
|                         | 2005     | Evolution 2004/2005 | 2005      | Evolution 2004/2005 | 2005 | Evolution 2004/2005 | 2005     | Evolution 2004/2005 |
| <b>Immatriculations</b> | 375      | ▲ -3%               | 80        | ↗ +10%              | 34   | ▲ -41%              | 322      | ▲ -26%              |
| <b>Radiations</b>       | 207      | ▲ -8%               | 52        | ↘ +68%              | 28   | ↘ +4%               | 219      | ↘ +16%              |
| <b>Créations nettes</b> | 168      | ↗ +3%               | 28        | ▲ -33%              | 6    | ▲ -81%              | 103      | ▲ -58%              |

**Avec une baisse de 15% des créations d'entreprises et une hausse de 8% des radiations, l'année 2005 met fin à 5 ans de dynamisme au niveau de la création d'entreprises.**

Evolution des créations et radiations d'entreprises de 1993 à 2005



En effet, entre 1999 et 2004, les créations ont progressé de façon constante : les immatriculations ont augmenté de 11% sur la période et les créations nettes (créations pures – radiations) ont été multipliées par près de 10. Ces évolutions, liées en partie à la mise en place du dispositif des zones franches urbaines et des mesures relatives à l’allègement des charges fiscales et sociales, ont favorisé la création d’entreprises dans presque tous les secteurs d’activité (sauf celui de l’industrie), les secteurs du BTP et des services en particuliers.

Le déclin des créations d’entreprises et la progression simultanée des cessations d’activité ne sont cependant en rien comparable avec la chute des créations et les pics de radiations relevés entre 1993 et 1998. En effet, la fin des grands travaux de construction (Centre Spatial Guyanais, barrage de Petit-Saut,...) au début des années 1990 a été un facteur déterminant dans la crise économique et sociale qui a sévi au milieu des années 90, tandis que la période actuelle est relativement favorable aux activités du BTP compte tenu de la forte demande de logements et d’infrastructures et de la construction actuelle du pas de tir spatial Soyouz à Sinnamary.

La rupture actuelle avec la phase de croissance des années précédentes est liée à un ralentissement sensible des immatriculations d’entreprises dans le domaine des services et par une hausse simultanée des cessations d’activité dans le même secteur.

La floraison d’activité de gardiennage et de conseil aux entreprises en 2003 et 2004 s’est estompée en 2005, année durant laquelle nombre de ces structures ont été radiées.

Ces évolutions n’ont eu cependant qu’un effet limité sur l’emploi dans la mesure où environ 75% des entreprises créées ou radiées (tous secteurs confondus) sont des entreprises individuelles sans effectif salarié. Il se pose néanmoins la double problématique de la juste évaluation de la demande locale à la création de l’entreprise et de la gestion de celle-ci en vue de sa pérennité. Ces problématiques sont d’autant justifiées que l’âge moyen du créateur d’entreprise s’est relevé à 43 ans contre une moyenne de 39 ans lors des années précédentes, reflétant les difficultés rencontrées par les jeunes chefs d’entreprise tant au niveau du démarrage de l’activité que dans le suivi de celle-ci.

En tout état de cause, la commune de Cayenne reste le lieu d’implantation privilégié par 46% des entrepreneurs. Les communes de Kourou et de Matoury ont accueilli respectivement 13% et 12% des nouvelles structures. La Communauté des Communes du Centre Littoral a regroupé près de  $\frac{3}{4}$  des entreprises créées en 2005.

## II- Le commerce

Malgré une diminution des immatriculations, le secteur du commerce est le seul à enregistrer une augmentation des créations nettes, soit +3%.

Comme depuis de nombreuses années, ce sont les commerce de détails divers, d’alimentation générale et les restaurant de type traditionnels qui favorisent la créations d’entreprises commerciale. Cependant ces activités ne contribue pas réellement à la pérennité des activités commerçantes compte tenu des nombreuses radiations dont elles font l’objet. En définitive se sont les commerces de détails divers et non alimentaires, les commerces de gros non spécialisés qui contribuent le plus à la croissance du nombre d’entreprises dans ce secteur, part leurs faibles radiations.

Les formes juridiques les plus répandues tant au niveau des créations que des radiations demeurent les entreprises individuelles (personnes physiques) et les SARL (y compris EURL).

Les  $\frac{3}{4}$  des entreprises de commerce créées et radiées n'ont aucun effectifs salariés. Plus de la moitié des structures s'implantent ou cessent leur activité à Cayenne. La Communauté des communes du Centre Littoral dénombre plus de 70% des entreprises de commerce. L'âge moyen du créateur est de 41,1 ans et l'âge moyen de celui qui cesse son activité est de 45,8 ans.

### III- L'industrie

Le secteur de l'industrie n'a pas été épargné par les cessations d'activité. En effet, la légère hausse des créations d'entreprises (+10%) n'a pas suffi à compenser les nombreuses radiations en augmentation de 68% par rapport à 2004. Ces évolutions laissent apparaître le solde le bas depuis 2001 dans le secteur industriel.

Dans un tel contexte, peu d'activités se démarquent : les activités de préparation industrielles à base de viande qui font l'objet de nombreuses immatriculations depuis 2004 mais accumulent dans le même temps les cessations d'activités. Les activités de pêche, d'extraction de minerais de métaux, et de constructions de bâtiments et de maisons enregistrent presque autant de créations que de radiations.

Les deux principales activités qui ont contribué le plus fortement à augmenter le nombre de structures industrielles sont les entreprises de préparations industrielles à base de viande et les unités de traitements de déchets.

Environ 70% des entreprises ont été créées et radiées sans aucun salarié. Dans tous les cas, les formes juridiques les plus fréquemment adoptées sont les entreprises individuelles et les SARL.

Les entreprises industrielles sont mieux réparties que les autres activités. En effet, seules 35% des unités s'implantent ou proviennent de la commune de Cayenne. Les communes de Kourou et de Matoury captent chacune environ  $\frac{1}{4}$  des mouvements observés dans le domaine de l'industrie.

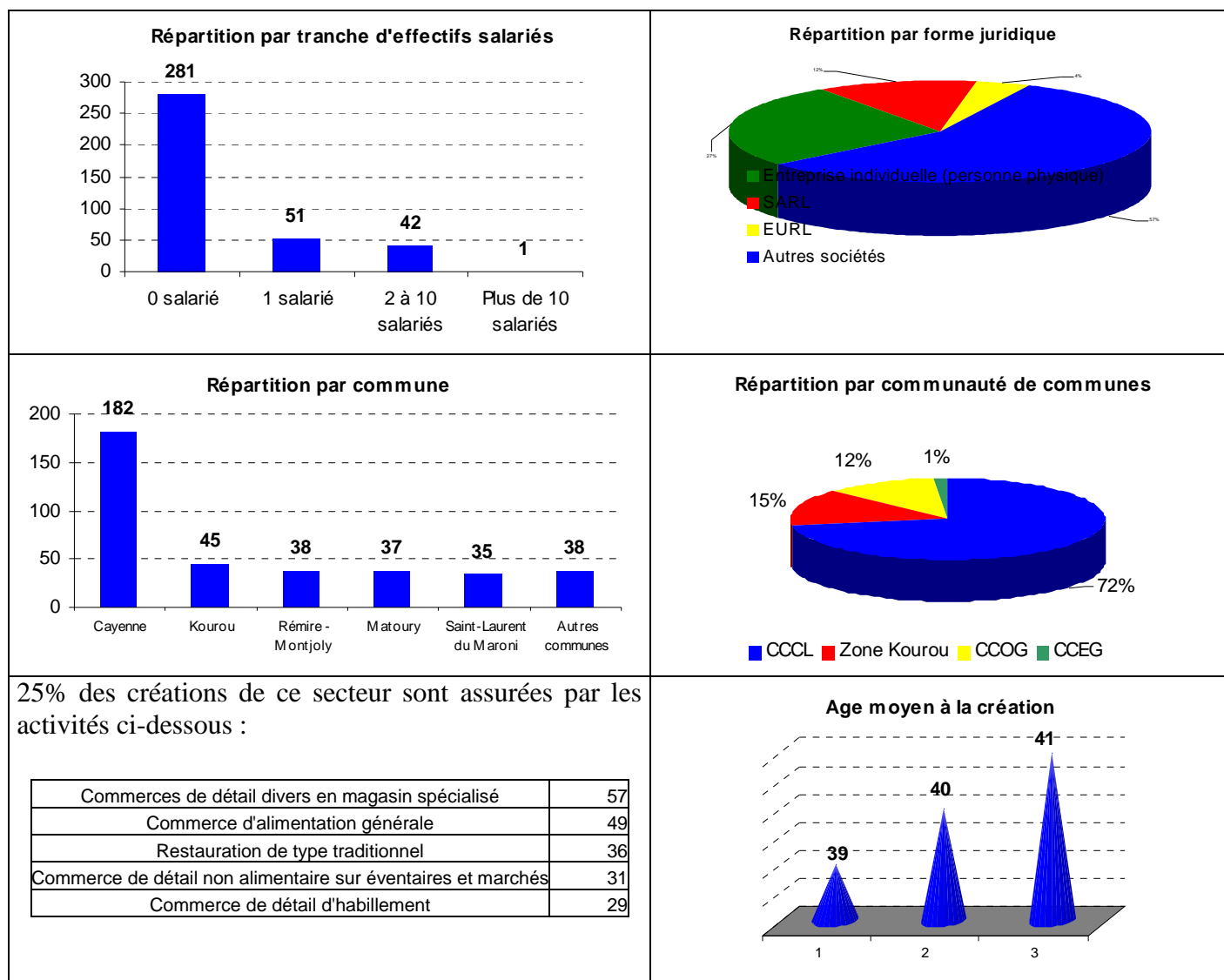
L'âge moyen du créateur s'est relevé à 45 ans  $\frac{1}{2}$  contre 39 ans en moyenne les années précédentes. De même, le chef d'entreprise est plus âgé, il passe de 41 ans en moyenne à 48 ans. Cette tendance à la hausse de l'âge moyen à la création et à la radiation pourrait refléter un durcissement de la situation économique qui finit par décourager les jeunes entrepreneurs et par toucher les chefs d'entreprises les plus expérimentés.

### V- Les services

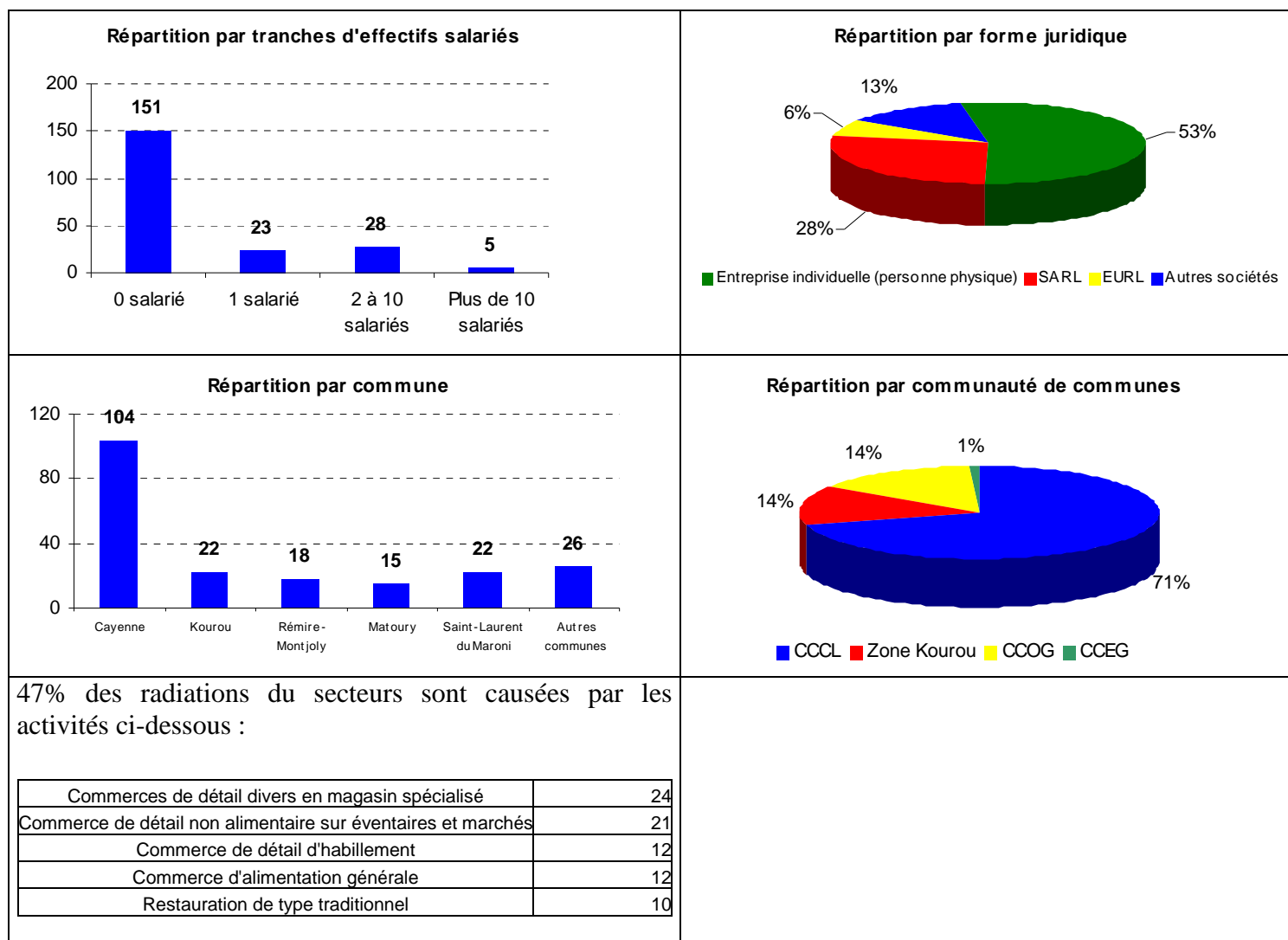
Après 6 années de croissance continue jusqu'à un niveau de créations supérieur à celui des commerces pour la première fois en 2004, les immatriculations d'entreprise de services connaissent un fléchissement. Cette baisse est d'autant accentuée que les radiations d'entreprises repartent à la hausse avec des niveaux similaires à ceux observés au cours des années 1990 et très rarement depuis le début des années 2000. Cette rupture brutale avec la dynamique enregistrée ces dernières années marquent la fragilité des entreprises qui paraissaient même pérennes.

## ANNEXES - Tableaux et graphiques récapitulatifs

### Créations du commerce

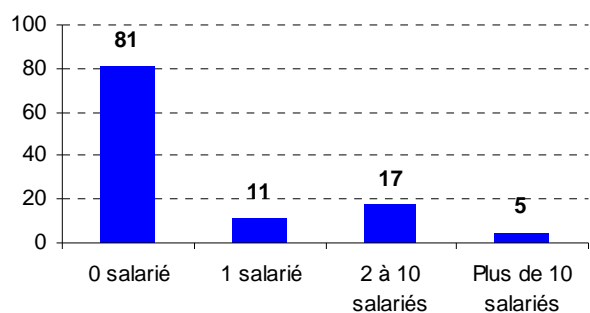


## Radiations du commerce

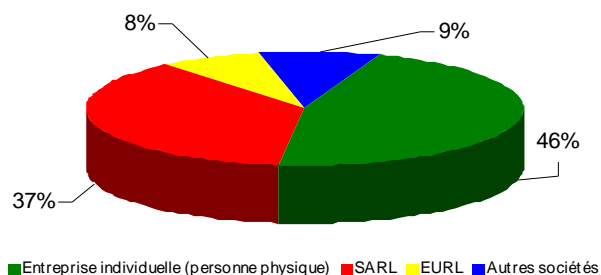


## Créations de l'industrie

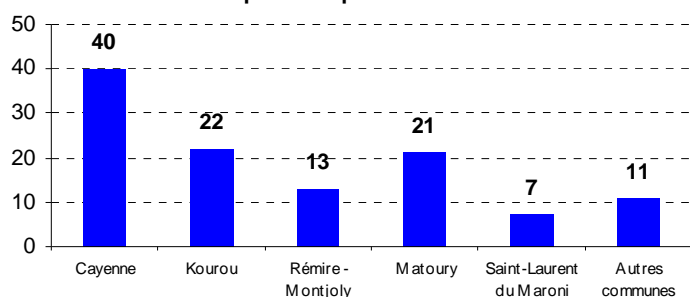
Répartition par tranche d'effectifs salariés



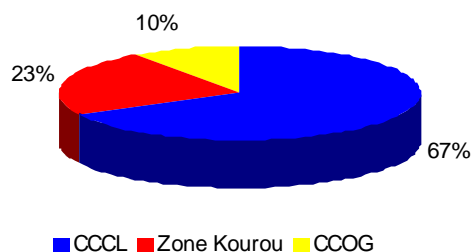
Répartition par forme juridique



Répartition par commune



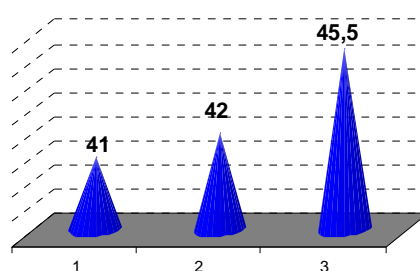
Répartition par communauté de communes



La moitié des créations du secteur sont générées par les activités ci-dessous :

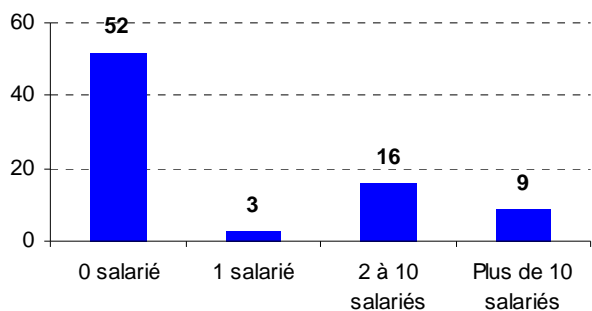
|   |    |
|---|----|
| Préparation industrielle de produits à base de viande | 25 |
| Pêche   | 9  |
| Extraction de minerais de métaux                      | 7  |
| Construction de bâtiment divers                       | 6  |
| Travaux de maçonnerie générale                        | 5  |
| Construction de maisons individuelles                 | 5  |

Age moyen à la création

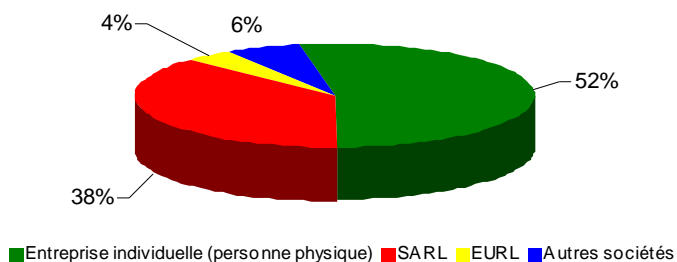


## Radiations de l'industrie

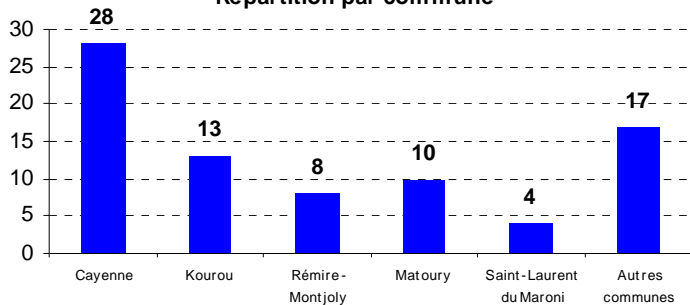
Répartition par tranches d'effectifs salariés



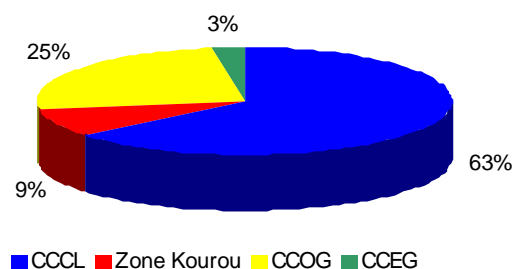
Répartition par forme juridique



Répartition par commune



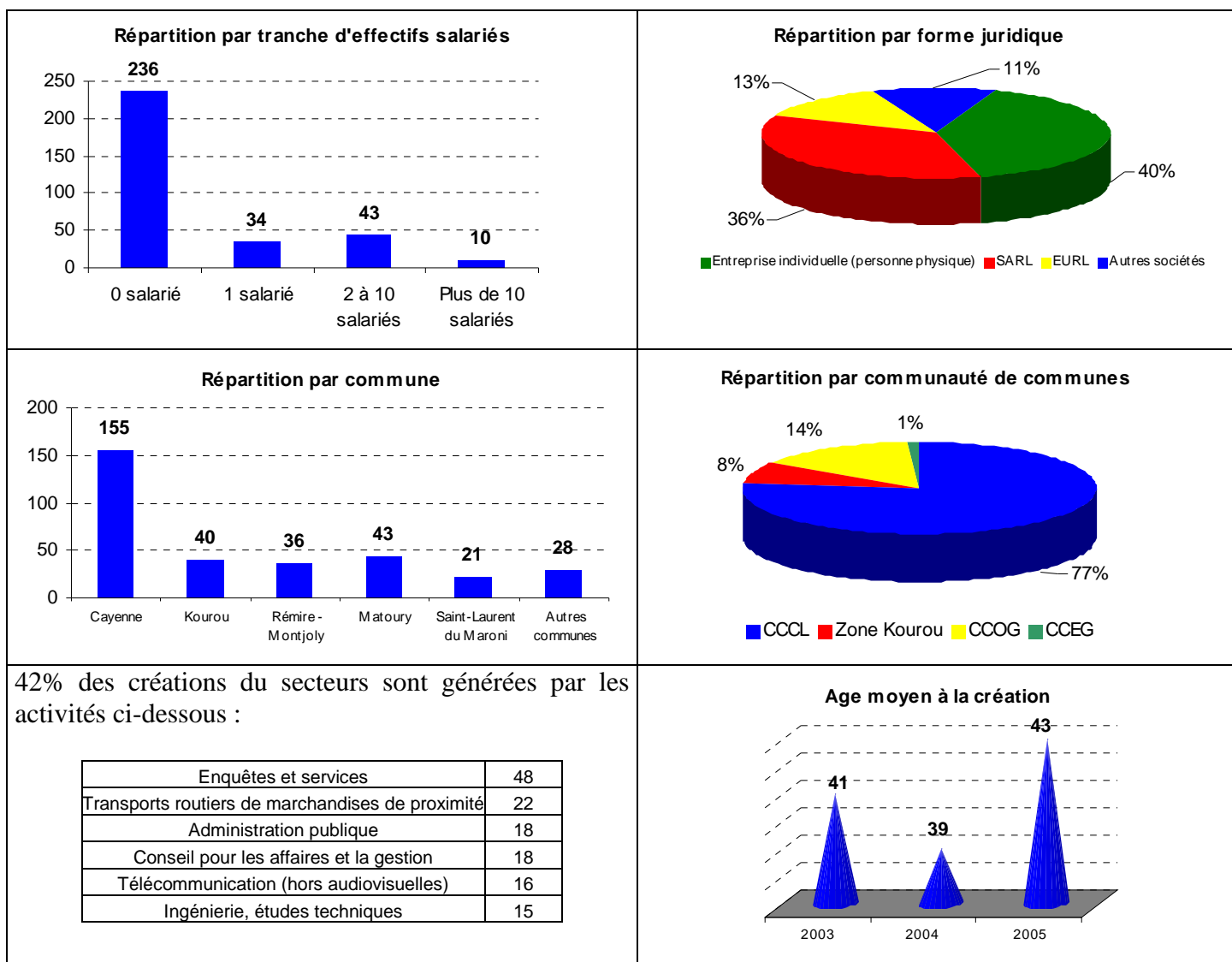
Répartition par communauté de communes



39% des cessations de ce secteur sont causées par les activités ci-dessous :

|   |    |
|---|----|
| Préparation industrielle de produits à base de viande | 12 |
| Travaux d'installation électrique                     | 7  |
| Pêche   | 6  |
| Construction de maisons individuelles                 | 6  |

## Création des services



## Radiation des services

