

## OPERATION DE RESTRUCTURATION DE L'ARTISANAT ET DU COMMERCE (ORAC)

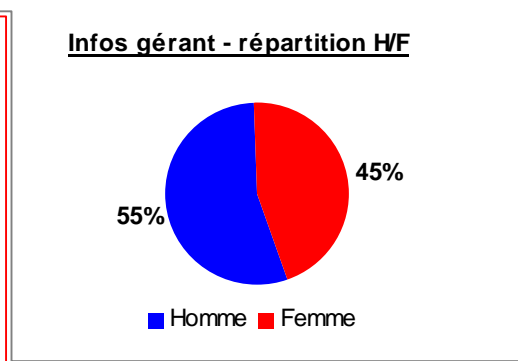
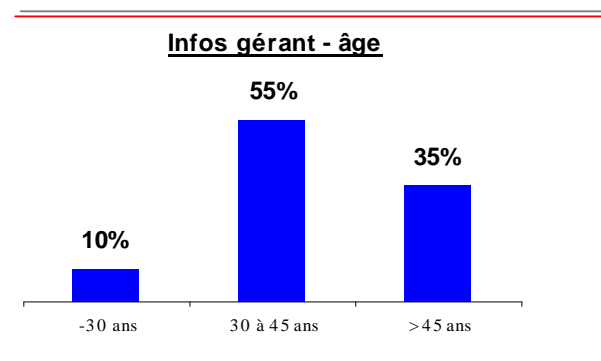
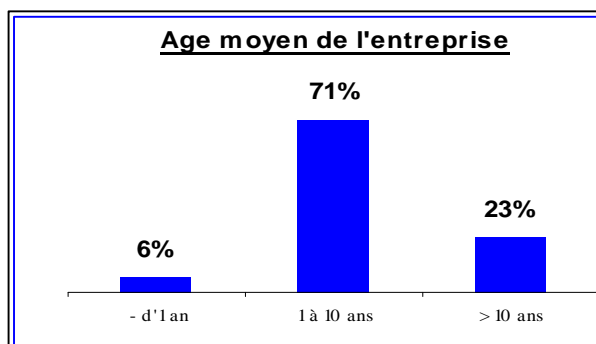
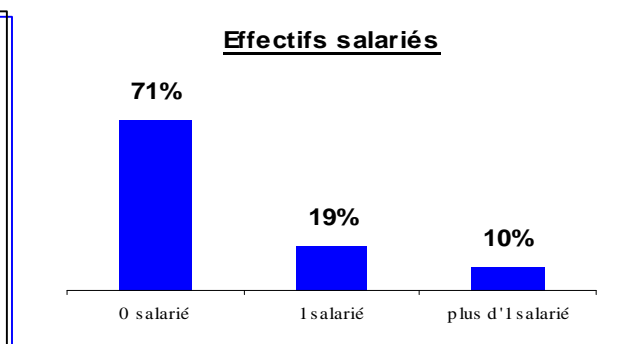
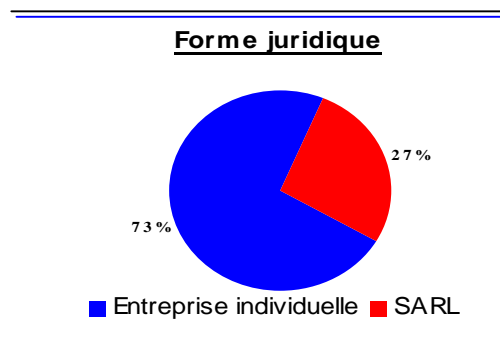
### RESULTATS DE L'ENQUETE AUPRES DES ENTREPRISES DE REGINA ET SAINT-GEORGES

Dans le cadre de l'ORAC, 22 entreprises actives des communes de Régina (4) et Saint-Georges (18) ont été interrogées. La questionnaire qui leur a été soumis a porté sur leur activité, les investissements réalisés et projetés ainsi que sur les difficultés que rencontrent ces structures au quotidien, en raison notamment de la localisation des communes dans lesquelles elles sont implantées.

Au terme du questionnaire, les enquêtés ont émis des suggestions et des propositions visant au développement économique de leur localité.

#### Profil des entreprises interrogées

Les entreprises actives des communes de Régina et Saint-Georges représentent 1,35% du total des ressortissants actifs de la CCI Guyane. Respectivement **14% et 38% des entreprises actives de Régina et Saint-Georges ont été interrogées**. Dans le panel constitué, se dégage un **profil type** d'entreprise: **entreprise individuelle sans effectif salarié**, ayant une **activité de restauration et / ou de commerce d'alimentation générale** depuis environ 7 ans, dont l'âge du gérant est compris entre 35 et 40 ans.



**L'âge moyen des chefs d'entreprise interrogés est de 43 ans.** Il est légèrement supérieur à la moyenne départementale qui se situe autour de 39 – 40 ans. De plus, les femmes occupent généralement 1 activité sur 4, dans le cas présent **on recense 45% de femmes chef d'entreprise.**



## Activités des entreprises enquêtées

### Nature des activités

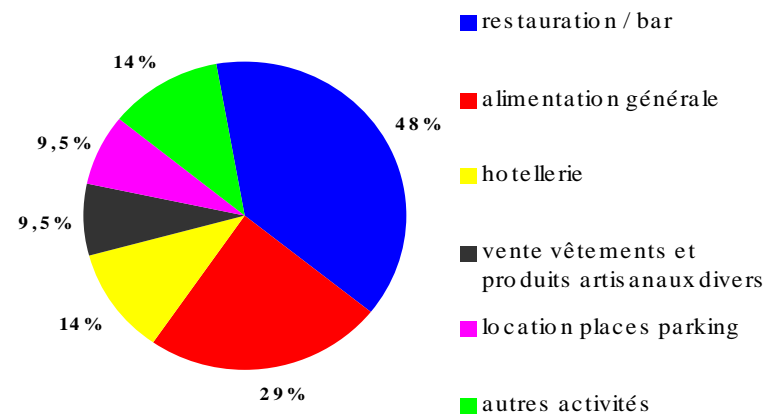
**Près de 80% des enquêtés ont une activité de restauration et /ou de commerce d'alimentation générale.**

La restauration est généralement associée aux activités d'hôtellerie et de brasserie.

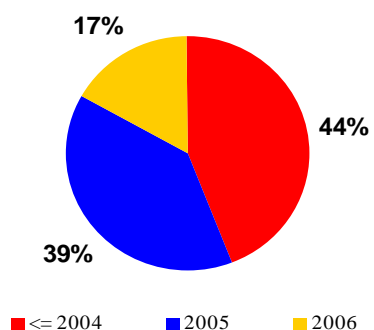
Les activités de type snack viennent en complément des activités de vente de produits spécialisés ou de services (type cybercafé).

D'autres activités telle que la location de parking, se sont développées pour s'adapter aux réalités locales.

### Principales activités



### Répartition annuelle des invts réalisés



### Investissements réalisés au cours des 3 dernières années

Sur l'ensemble des entreprises interrogées, une seule a bénéficié de financements publics pour des investissements dont la nature et le montant n'ont pas été précisés.

Néanmoins, **8 entreprises sur 10 ont réalisé des investissements au cours des 3 dernières années**. 44% de ces investissements ont été engagés sur des périodes antérieures à 2005.



## Activités des entreprises enquêtées

### Nature des investissements réalisés

Près de 4 investissements sur 10 ont porté sur l'aménagement des locaux (mise aux normes, sécurité, mobilier, climatisation, embellissement, confort, travaux divers d'intérieur).

L'acquisition de matériel (informatique, frigorifique) a concerné 39% des investissements.

¼ des investissements a porté sur la construction de locaux et sur des travaux extérieurs (façade, clôture, remblais, ravalement).

7% des investissements ont été dédiés à l'acquisition de véhicules.

On constate **très logiquement** sur le graphique que **les investissements ayant engagé le plus de dépenses ont été les moins fréquents**.

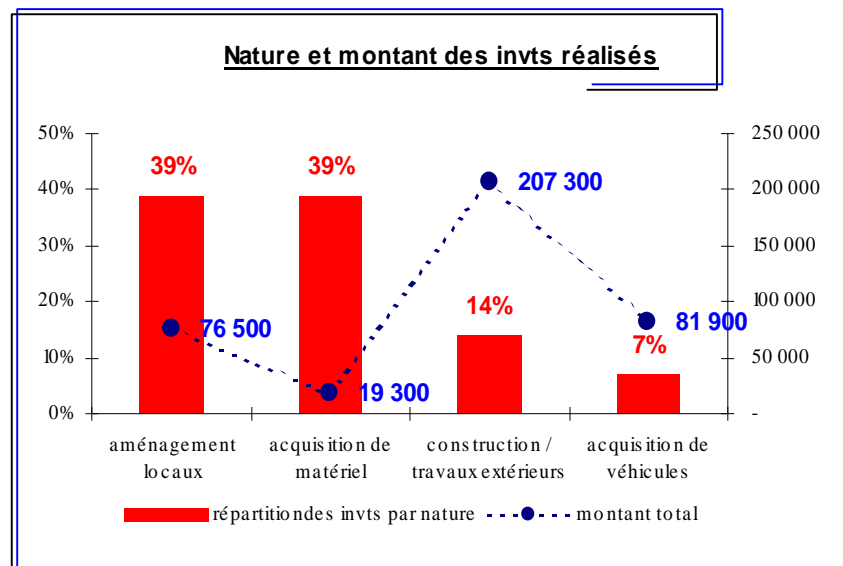
### Niveau actuel de l'activité

**L'enquête révèle un niveau d'activité relativement faible** dans les communes de Régina et Saint-Georges. Les raisons évoquées sont les suivantes:

-le faible pouvoir d'achat des habitants qui constituent pourtant 40% de la clientèle des commerçants. Ces derniers déplorent le recours (quasi systématique) aux micro-crédits à la consommation à des clients dont les revenus dépendent principalement du RMI.

-30% de la clientèle provient de l'île de Cayenne et ¼ des communes avoisinantes. Cette clientèle au pouvoir d'achat plus élevé dépense cependant peu sur place car elle privilégie ses achats dans la ville d'Oïapoque du Brésil. Les commerçants dénoncent les pratiques de certains consommateurs qui favorisent les échanges alimentaires illicites. Ils demandent par conséquent des contrôles douaniers renforcés et plus sévères.

-Les charges fiscales et sociales rendent la concurrence tarifaire impossible avec la ville d'Oïapoque. Certains commerçants souhaiteraient pouvoir commercialiser plus de produits brésiliens, mais l'ensemble déplore le manque d'attractions diversifiées dans la commune qui permettraient d'attirer et de retenir la clientèle.





## Activités des entreprises enquêtées

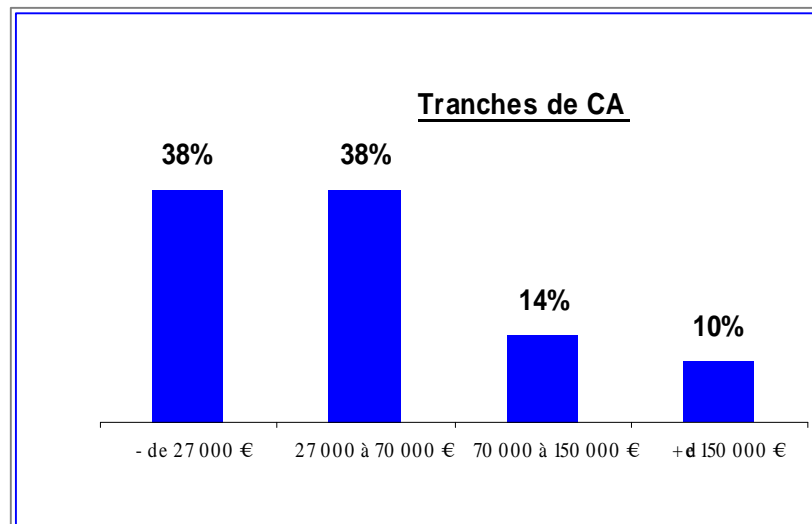
### Chiffre d'affaires et bénéfices

**80% des chiffres d'affaires déclarés par les enquêtés n'excèdent pas 70 000 euros par an.**

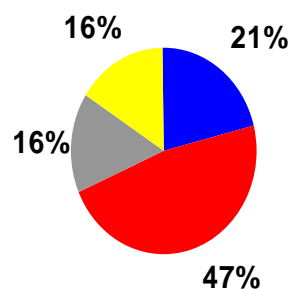
**Au cours des 3 dernières années, les chiffres d'affaires et les bénéfices ont globalement été orientés à la baisse.**

Cette tendance est accentuée par le fait que les augmentations de chiffre d'affaires et de bénéfices sont principalement dues aux entreprises créées en 2005 ou en 2006.

L'évolution des chiffres d'affaires et des bénéfices vient renforcer l'idée d'une économie locale en perte de vitesse pour les raisons évoquées précédemment.

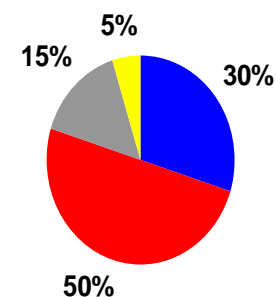


### Evolution du CA



■ en hausse ■ en baisse ■ stable ■ variable

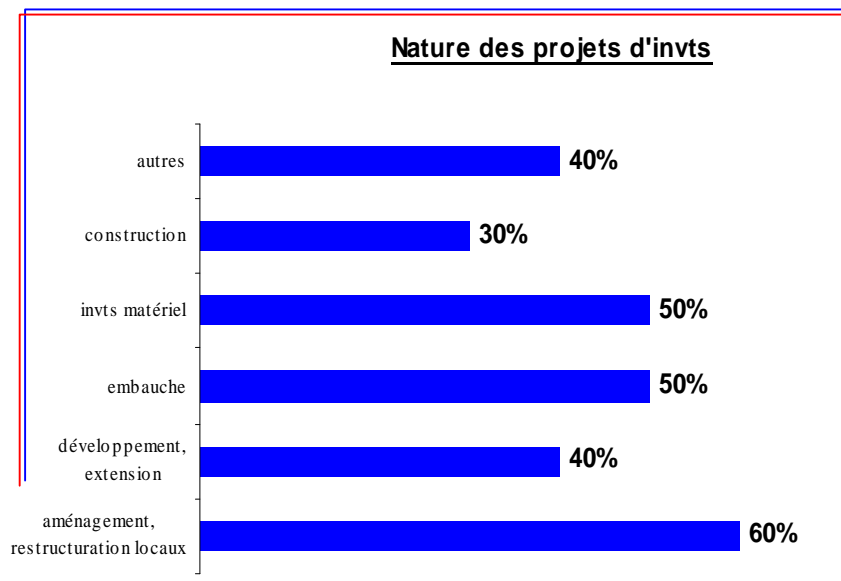
### Evolution des bénéfices



■ en hausse ■ en baisse ■ stable ■ variable



## Projets des entreprises enquêtées



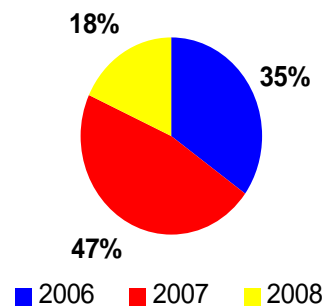
Dans un contexte économique peu favorable, **91% des commerçants questionnés déclarent avoir des projets d'investissements pour attirer la clientèle**. Les principaux projets portent sur l'aménagement et la restructuration des locaux.

Les autres projets concernent l'embauche, locale majoritairement, et l'achat de matériels divers. **Le montant moyen des projets d'investissements** (en supprimant les valeurs extrêmes) **est de 38 625 €** avec 57% des montants prévus inférieurs à cette valeur.

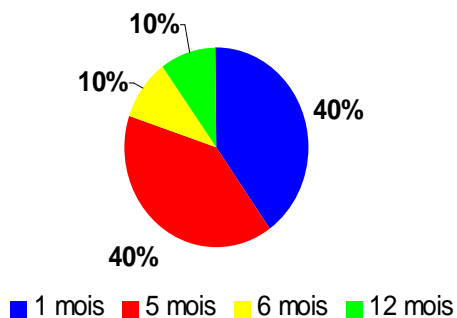
**Près de la moitié des projets devrait être réalisée en 2007** sur une durée de 1 à 12 mois.

**68% des enquêtés ont déjà envisagé les moyens financiers pour mener leurs projets à terme:** 35% sur fonds propres uniquement et 65 % par emprunts (avec apport de fonds personnels).

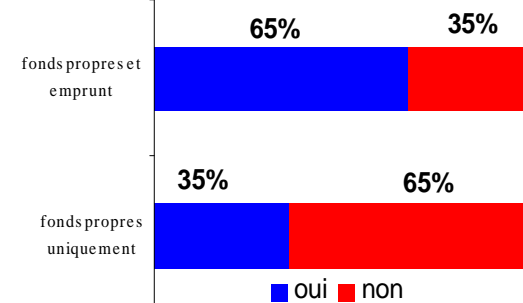
### Projets - année de réalisation



### Projets - durée de réalisation



### Recours financiers



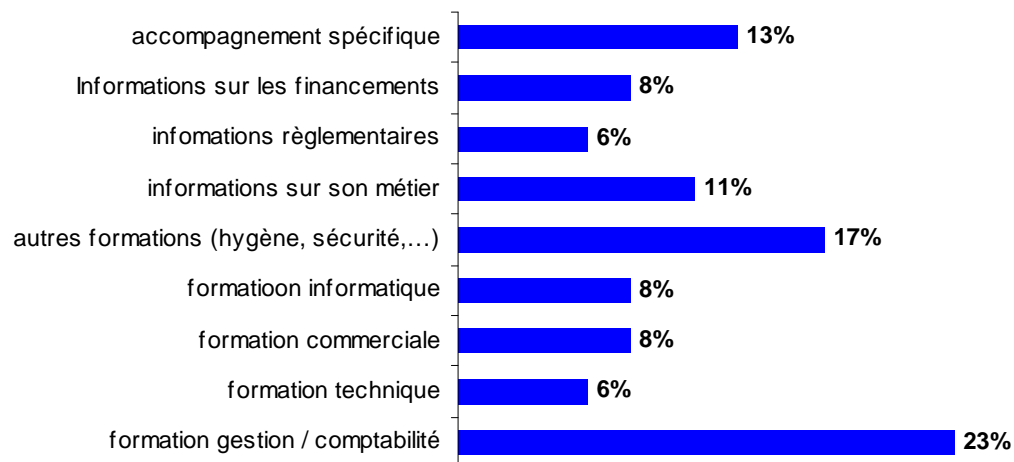


## Questions diverses et commentaires

### Les attentes vis – à – vis de la CCIG

Interrogés sur les raisons pour lesquelles ils pourraient solliciter les compétences de la CCIG, 23% des enquêtés ont émis une demande de formation en gestion / comptabilité et près de 15% ont souhaité un accompagnement spécifique compte tenu de l'éloignement de leur commune.

### Besoins en formations et en informations



### Commentaires et suggestions

Il a été évoqué au cours de ce document les difficultés que rencontrent les entreprises locales pour maintenir leur clientèle et leur activité.

Peu favorables à l'ouverture du pont sur l'Oyapock, **les commerçants mettent cependant l'accent sur la perte d'intérêt et d'attractivité de leur commune** (la commune de Saint-Georges en particulier) et sur le manque de projets communaux visant à embellir la commune, à restaurer et à valoriser les sites touristiques environnants.

De façon concrète, les commerçants préconisent les actions suivantes: ouverture d'un centre de loisirs et d'une boîte de nuit, entretien et aménagement du bourg, accès au site de Saut-Maripa en voiture.

Globalement, **les commerçants souhaiteraient que les efforts qu'ils entament au niveau de leur activité soient soutenus par une politique communale engagée dans un même sens.**



## Récapitulatif pour la commune de Régina

4 entreprises ont été interrogées à Régina, soient 14% du total des entreprises actives de la commune (ressortissants de la CCIG).

Compte tenu du faible nombre d'enquêtés et du secret statistique qui en découle, le récapitulatif suivant ne fera état que d'informations globales ou regroupées.

Toutes les entreprises interrogées sont des entreprises individuelles de 2 salariés au maximum, exerçant le plus souvent dans le domaine du commerce d'alimentation générale ou de la restauration depuis 10 ans ou plus. 100% des enquêtés sont des hommes dont la moyenne d'âge est de 50 ans.

L'ensemble des chefs d'entreprise a réalisé des investissements entre 2004 et 2006 d'un montant moyen annuel de 11 230 euros. Ces investissements ont été utilisés pour l'aménagement de locaux et l'acquisition de matériels divers, informatique et frigorifique.

Concernant l'activité, la tendance est globalement orientée à la baisse, aucune entreprise n'a déclaré de hausse de chiffre d'affaires et /ou de bénéfices. Les raisons évoquées pour expliquer cette tendance à la baisse sont: la **diminution de la fréquentation de la clientèle extérieure** à la commune depuis l'ouverture du pont et l'étroitesse du marché local, qui constitue pourtant la principale clientèle, compte tenu du **recours quasi permanent au système de crédit**.

Deux souhaits sont émis par les enquêtés:

- un accompagnement de proximité de la part de la CCIG compte tenu de l'éloignement de leur commune;
- Des actions visant au développement touristique de leur localité.



## Récapitulatif pour la commune de Saint-Georges

18 entreprises ont été interrogées à Saint-Georges, soient 38% du total des entreprises actives de la commune (ressortissantes de la CCIG).

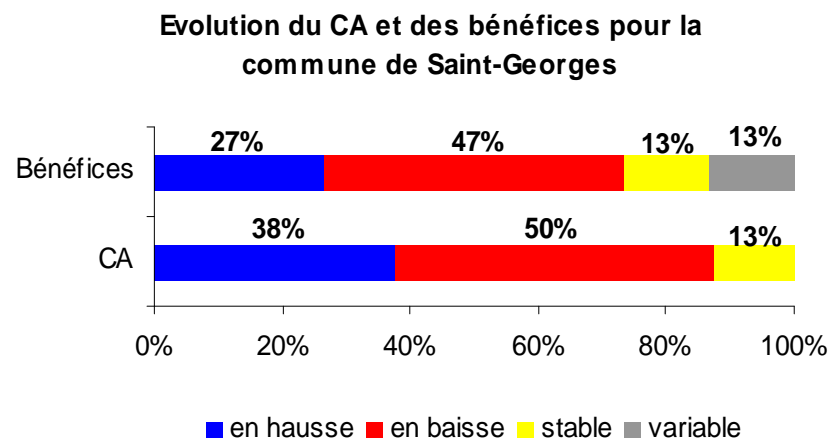
Les résultats de l'analyse pour la seule commune de Saint-Georges sont très proches des résultats globaux présentés précédemment. Les précisions suivantes peuvent cependant être apportées.

Parmi les entreprises interrogées, on recense 2/3 d'entreprises individuelles, 1/3 de SARL avec **95% des structures ayant 1 salarié au plus**, 55% des questionnaires ont été adressés à des chefs d'entreprise femme, la moyenne d'âge des gérants est de 42 ans.

Les entreprises actives de la commune sont globalement plus récentes qu'à Régina: 6 entreprises sur 10 ont moins de 6 ans, et la moyenne d'âge de l'ensemble est de 11 ans.

Les investissements réalisés, le niveau d'activité déclaré et les projets envisagés par les enquêtés suivent la tendance générale exposée en amont.

Il est cependant intéressant de rappeler que **l'activité** traduite ici par le chiffre d'affaires et les bénéfices **est relativement morose, les évolutions positives provenant essentiellement d'entreprises récemment créées.**





## Récapitulatif pour la commune de Saint-Georges

Au terme du questionnaire, **les entreprises de la commune de Saint-Georges ont particulièrement mis l'accent sur les difficultés suivantes:**

- clientèle peu importante au faible pouvoir d'achat,
- Manque de personnel en situation régulière, manque d'emplois qualifiés
- Concurrence tarifaire impossible avec Brésil
- Crainte vis-à-vis de la construction pont sur l'Oyapock compte tenu de l'état actuel de l'activité.

### **Les chefs d'entreprise préconisent:**

- la re dynamisation de la commune par la création d'activités, d'animations, de centres de loisirs et par l'aménagement et la valorisation des sites touristiques existants (ex: Saut-Maripa)
- Le renforcement des contrôles douaniers
- La régularisation de certains travailleurs
- La création d'un syndicat d'initiative tenu par les commerçants en partenariat avec la mairie.